

FLUX VISION TOURISME

2023

FRÉQUENTATION TOURISTIQUE PAYS DIOIS

2023

ADN
Tourisme

DRÔME
C'EST MA NATURE

orange™

FRÉQUENTATION TOURISTIQUE

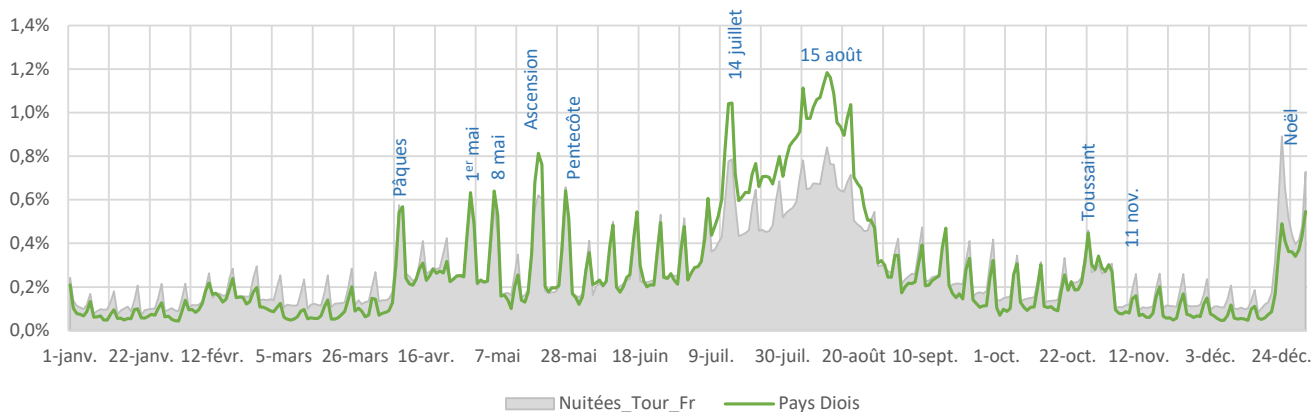
Nuitées touristiques	2022	2023	évolution 2022-23	
Total	870 000	940 000	+70 000	+8%
dont clientèle française	595 000	650 000	+55 000	+9%
dont clientèle étrangère*	275 000	290 000	+15 000	+5%

* Top 6 clientèles étrangères : Pays-Bas, Belgique, Allemagne, Suisse, Etats-Unis, Royaume-Uni

FRÉQUENTATION TOURISTIQUE FRANÇAISE

Saisonnalité des nuitées touristiques françaises journalières de la zone et de la Drôme

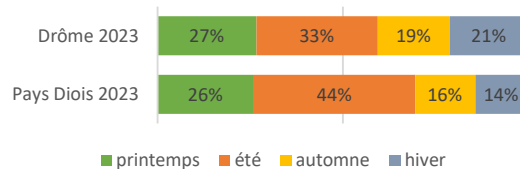
Source : Flux Vision Tourisme - Orange Business - AA26



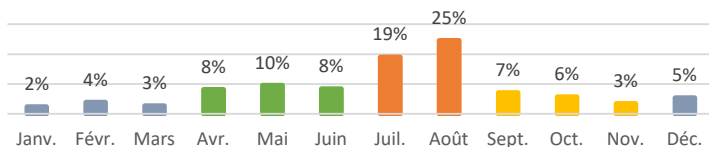
650 000 NUITÉES, SOIT 6% DES NUITÉES TOURISTIQUES FRANÇAISES DE LA DRÔME

CHIFFRES CLES.	Nuitées
Moyenne journalière	1 800
Maxi journalier : 12 août	7 700
Mini journalier : 2 février	300
Nuitées 2023	650 000

% de nuitées touristiques françaises par saison



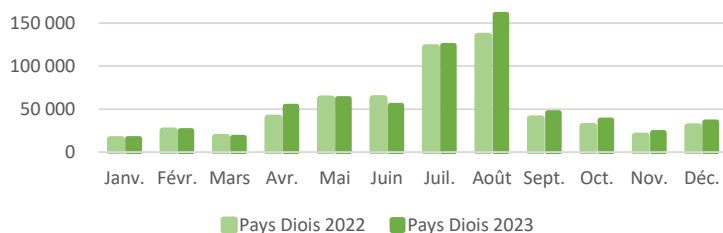
Nuitées touristiques françaises (%/mois)



UNE FREQUENTATION EN HAUSSE EN 2023

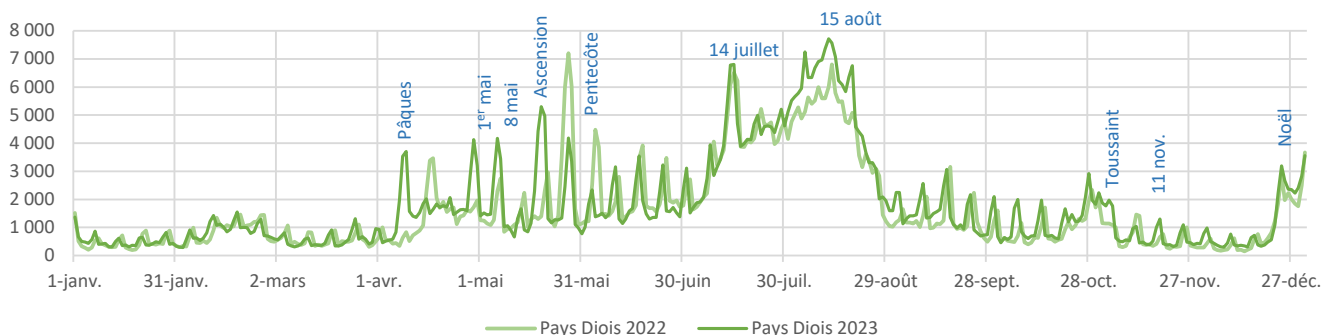
Sur toute l'année 2023, l'activité touristique française a enregistré près de 650 000 nuitées, soit une hausse de 9% par rapport à 2022.

Evolution des nuitées touristiques françaises entre 2022 et 2023

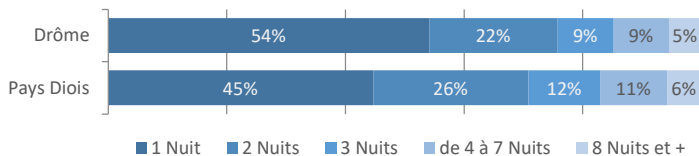


UNE SAISONNALITÉ MARQUÉE

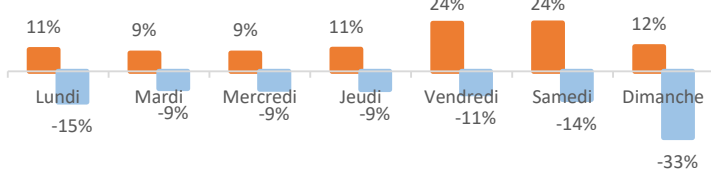
Juillet et Août enregistrent 44% des nuitées. La fréquentation est plus saisonnière que la moyenne départementale. La fréquentation est en hausse sur les mois d'avril, août, septembre et octobre par rapport à 2022. En revanche on observe une baisse des nuitées touristiques françaises sur le mois de juin.



Durées moyennes de séjour

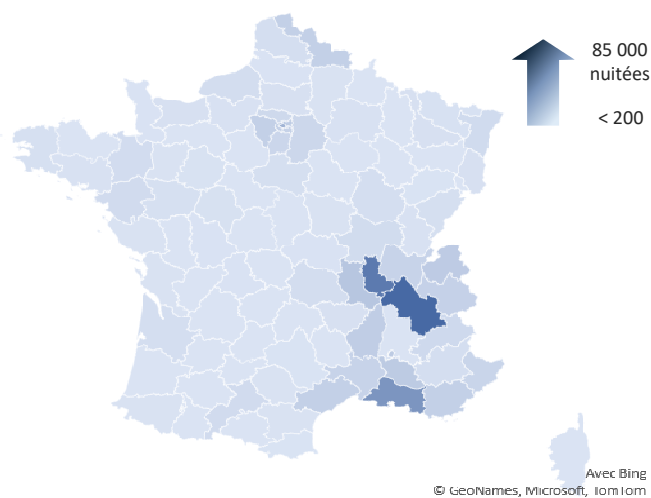


Jours de départ et d'arrivée des touristes français

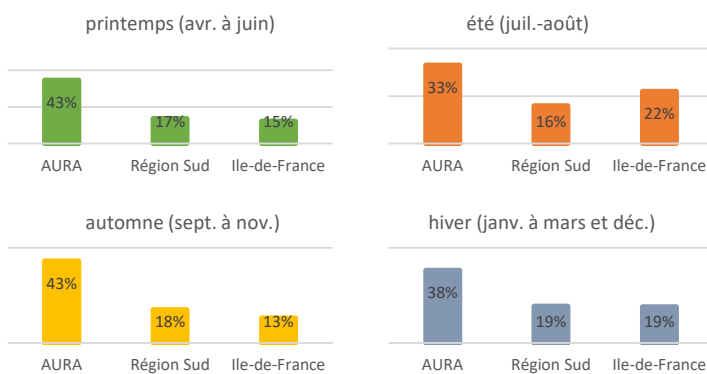


FRÉQUENTATION TOURISTIQUE FRANÇAISE PAR PROVENANCES

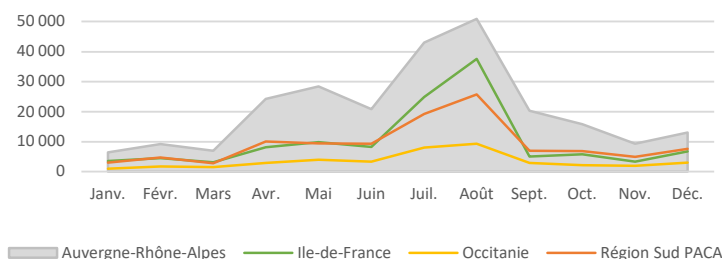
Nuitées touristiques françaises par origine (hors Drôme)



1^{ères} régions françaises par saison (en % de nuitées)



Fréquentation des 1^{ères} régions françaises (en nuitées/mois)



PRÈS DE 1/2 DES SEJOURS SONT D'UNE NUIT

La grande majorité des séjours effectués sur la zone par des touristes français est d'une nuit. Ces durées varient en fonction de la saison avec des séjours plus longs en été et en période de vacances scolaires, mais restent globalement plus longues que la moyenne départementale.

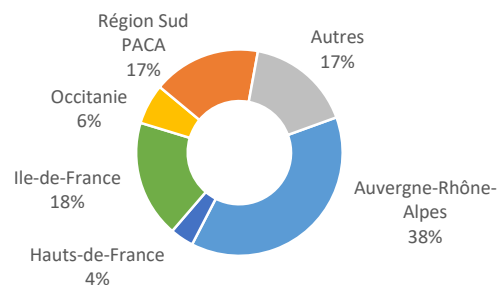
DES ARRIVEES PRINCIPALEMENT LES VENDREDIS ET SAMEDIS ET DES DEPARTS LES DIMANCHES

Les jours d'arrivées sont principalement les vendredis et samedis. Au contraire, il y a davantage de touristes en départ les dimanches.

LE TIERS DES NUITÉES EN PROVENANCE DE LA CLIENTÈLE DE PROXIMITÉ

Des clientèles françaises en majorité de proximité, arrivant du Sud-Est avec 13% des nuitées du département de l'Isère, devant le Rhône (11%), les Bouches-du-Rhône (9%), et Paris (5%).

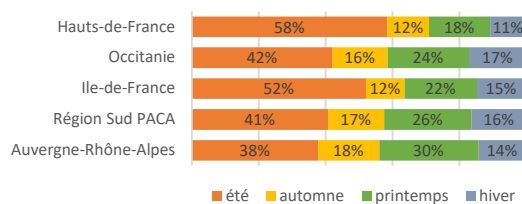
1^{ères} régions françaises (en nuitées)



UN TOP 3 STABLE SUR TOUTE L'ANNEE

Le top 3 des régions émettrices de touristes varie peu selon les saisons mais la clientèle d'Auvergne-Rhône-Alpes reste largement en tête tout au long de l'année.

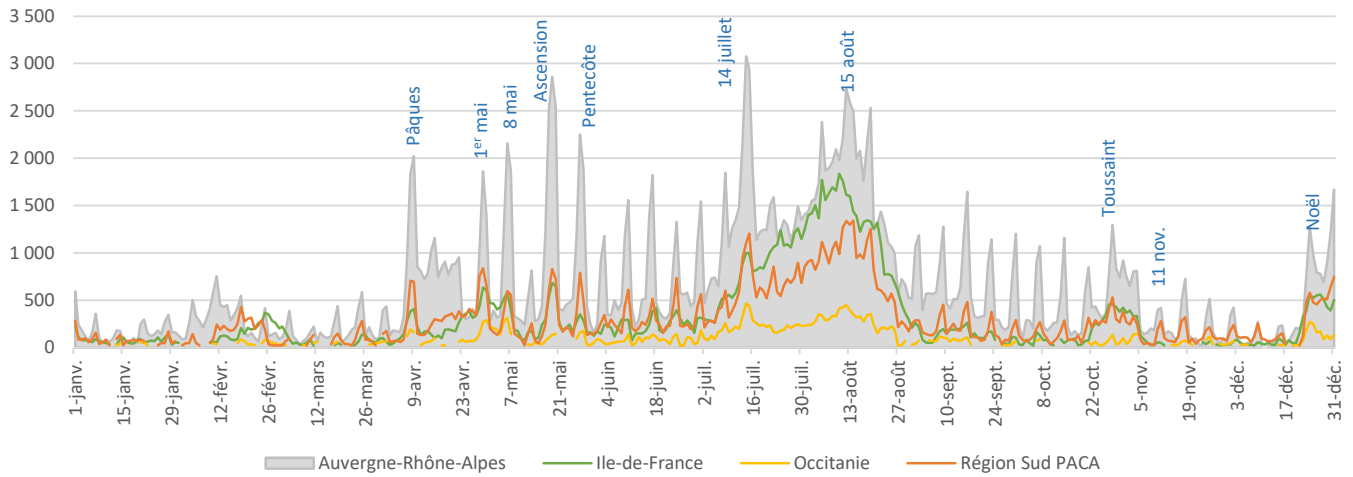
Part des nuitées en % par saison pour les 1^{ères} régions



UNE SAISONNALITE QUI VARIE SELON L'ORIGINE DES CLIENTÈLES

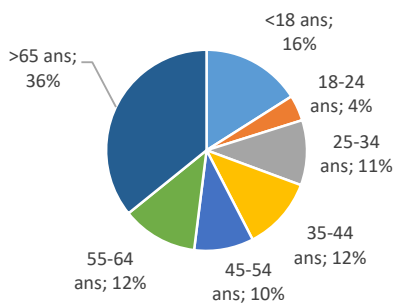
Une fréquentation plus marquée lors des week-ends, ponts et vacances pour la clientèle d'Auvergne-Rhône-Alpes. Les franciliens sont davantage présents pendant les vacances estivales en juillet et août et lors des vacances de Noël. La clientèle de la région Sud PACA présente une fréquentation régulière, avec une bonne présence sur les ailes de saison ainsi que pendant les vacances de Noël.

Saisonnalité des quatre 1^{ères} régions françaises (en nuitées/jour en % par région)

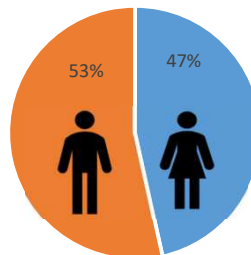


DONNÉES SOCIO-DÉMOGRAPHIQUES DE LA FRÉQUENTATION TOURISTIQUE FRANÇAISE

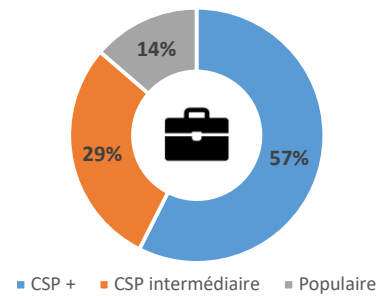
Âge des touristes (% du nb de nuitées)



Civilité des touristes (% du nb de nuitées)



CSP des touristes (% du nb de nuitées)



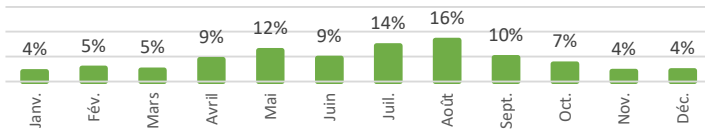
En 2023, au niveau des données sociaux-démographiques, ce sont les plus de 65 ans qui réalisent le plus de nuitées touristiques sur le territoire (soit 36%), suivis par les moins de 18 ans (16%). Les touristes sont issus à 57% de CSP+ et à 53% d'hommes.

FRÉQUENTATION DES EXCURSIONNISTES FRANÇAIS

Note technique : les données suivantes ne prennent pas en compte les excursionnistes récurrents : personnes ne réalisant pas de nuitées la veille et le soir du jour étudié sur la zone d'observation et présentes plus de 5 fois en journée sur les 15 derniers jours

Excursions françaises mensuelles

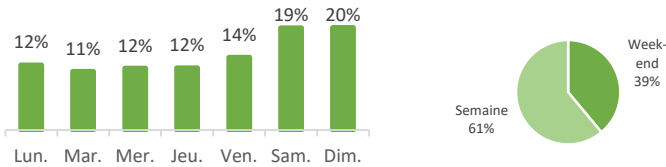
Source : Flux Vision Tourisme - Orange Business - AA26



31% DES EXCURSIONS FRANÇAISES EN JUILLET-AOÛT

Sur l'ensemble de l'année 2023, ce sont les mois de juillet et août qui sont les plus fréquentés avec respectivement 14% et 16% des excursions françaises annuelles.

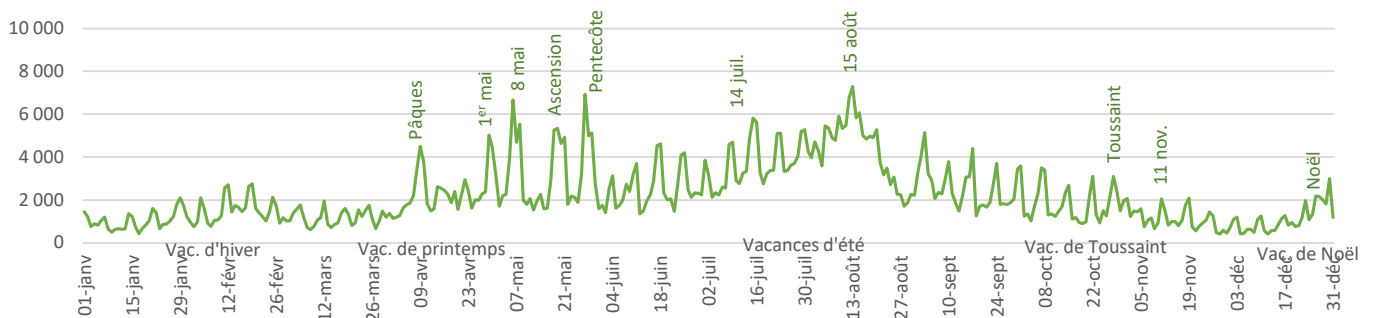
Jours des excursions françaises



DES EXCURSIONS PRINCIPALEMENT SUR LES FINS DE SEMAINE

39% des excursions sont réalisées lors des samedis et dimanches. Les vendredis représentent, quant à eux, 14% des excursions.

Excursions françaises journalières



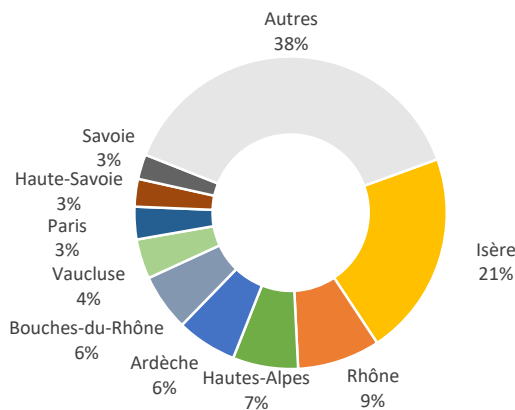
CORRELATION DES WEEK-ENDS ET JOURS D'EXCURSIONS

Les excursionnistes français sont présents dans la zone principalement lors des week-ends et ponts avec une bonne activité pendant les périodes de vacances scolaires. Les fréquentations pendant les vacances estivales sont plus importantes.

ORIGINES DES EXCURSIONNISTES

Majoritairement une clientèle de proximité

Origine des excursions françaises par département (hors Drôme)



47% DES EXCURSIONS EN PROVENANCE DE LA REGION AUVERGNE-RHÔNE-ALPES

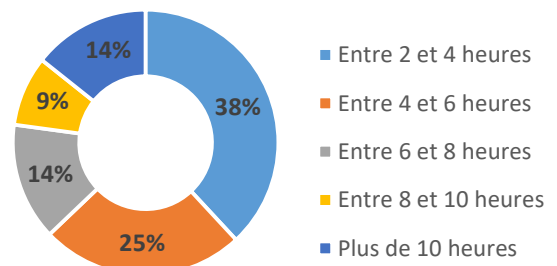
Des clientèles françaises en majorité de proximité, arrivent du Sud-Est, notamment des départements limitrophes à la Drôme.

Les provenances plus lointaines peuvent correspondre à des excursions de touristes en séjour dans d'autres départements et visitant la Drôme à la journée.

38% DES EXCURSIONNISTES VISITENT PENDANT 2 A 4h

Le temps de présence des excursionnistes français est majoritairement de 2 à 4h (38%) et de 4 à 6h (25%).

Durée de présence des excursionnistes français

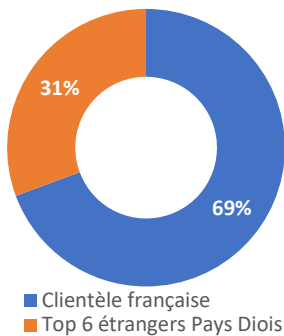


290 000 nuitées touristiques étrangères* (Top 6 marchés étrangers)

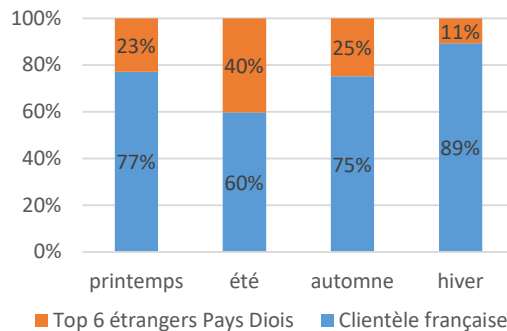
* dans tout le document lorsqu'on parle de clientèle étrangère, il s'agit uniquement des 6 principales clientèles étrangères : Pays-Bas, Belgique, Allemagne, Suisse, États-Unis et Royaume-Uni. Ce sont en effet, les marchés prioritaires du département de la Drôme.

Répartition des nuitées touristiques

Source : Flux Vision Tourisme - Orange Business - AA26



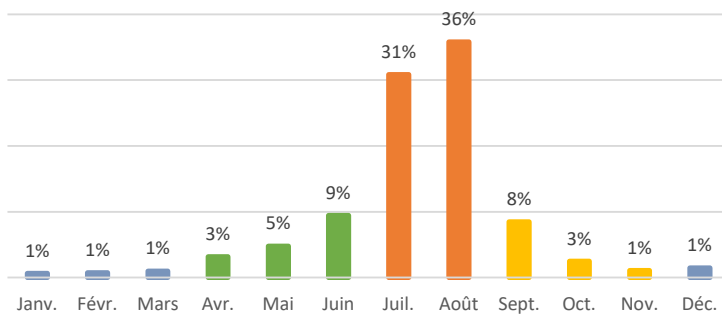
Une ventilation différente selon la saison



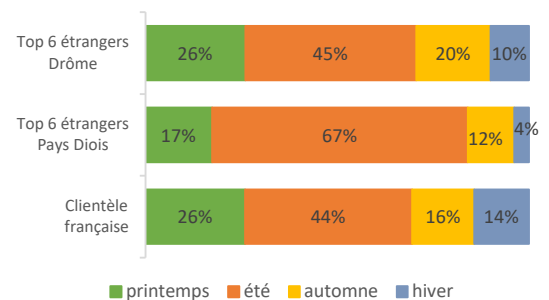
On comptabilise 290 000 nuitées touristiques étrangères en 2023, ce qui représente 31% de l'ensemble des nuitées touristiques du territoire (69% de nuitées touristiques françaises).

La part de la clientèle étrangère est plus importante en été, avec 40% de l'ensemble des nuitées. A l'inverse, elle est plus faible sur la saison hivernale, avec 11% de l'ensemble des nuitées réalisées par la clientèle étrangère.

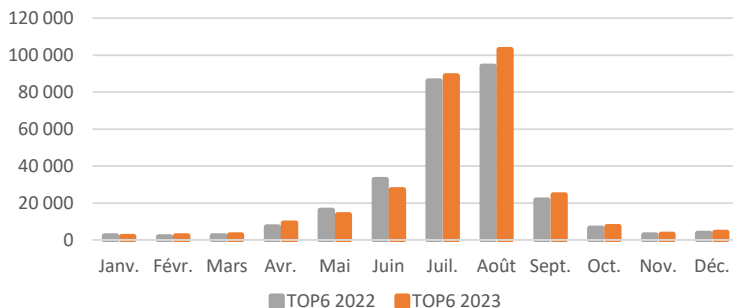
Nuitées touristiques étrangères mensuelles (%/mois)



Nuitées touristiques françaises et étrangères par saison



Evolution des nuitées touristiques étrangères entre 2022 et 2023

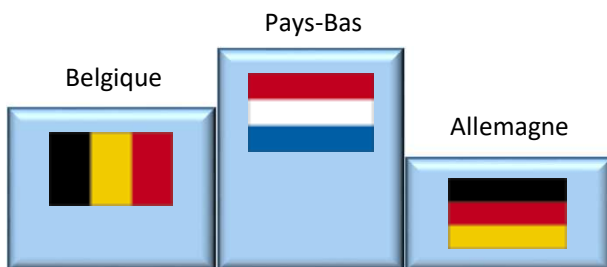


DEUX TERS DES NUITÉES ETRANGERES EN JUILLET-AOÛT

Deux nuitées sur trois de la clientèle étrangère sont réalisées sur les deux mois d'été. Par ailleurs, les nuitées réalisées par le top 6 étrangers sont en hausse de 5% par rapport à 2022.

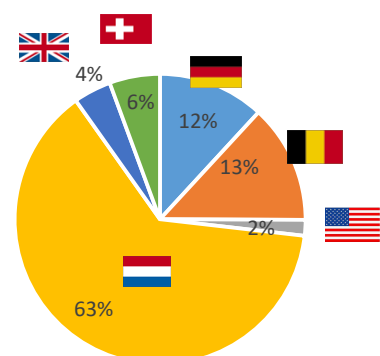
FRÉQUENTATION TOURISTIQUE ETRANGERE PAR PROVENANCES

Top 3 des clientèles étrangères - 2023



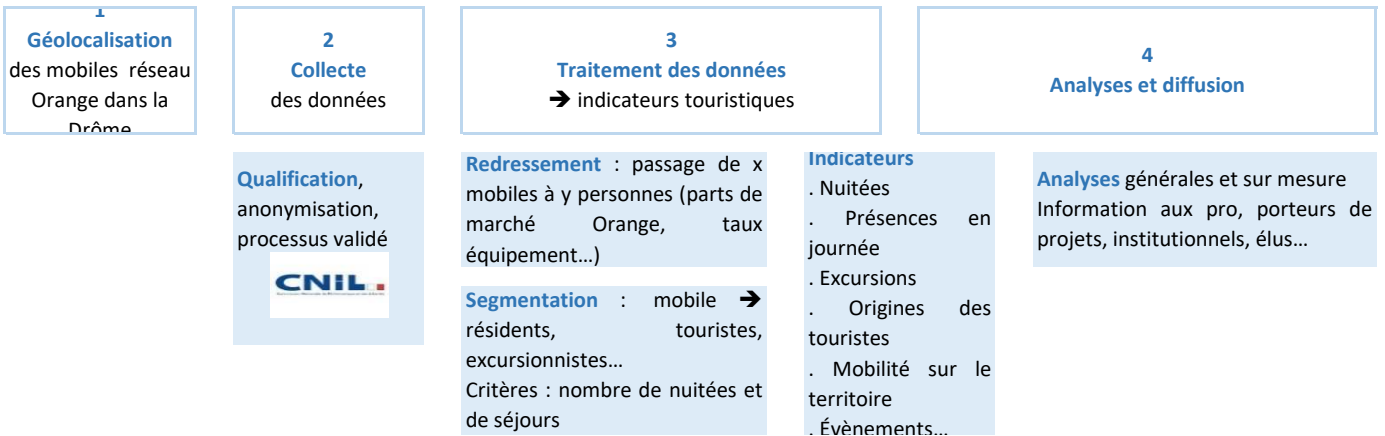
Sur l'ensemble de l'année 2023, les néerlandais occupent la première place des nuitées étrangères sur le Diois (63% des nuitées du top 6 étrangers), suivi des Belges (13%) et des Allemands (12%).

Nuitées touristiques étrangères par pays d'origine



METHODOLOGIE ET GLOSSAIRE

Comment fonctionne le dispositif ?



Les segments et marchés

Un touriste a passé moins de 22 nuitées et vu moins de 4 fois (la nuit) au cours des 8 dernières semaine dans la zone d'observation.

Un excursionniste ne réalise pas de nuitées la veille et le soir du jour étudié sur la zone d'observation et est présent moins de 5 fois en journée sur les 15 derniers jours.

Origines en fonction de l'adresse de facturation ou de l'origine de la carte SIM

Personne fréquentant le territoire sur de courtes durées pour tout motif (personnel, professionnel...) et dans toute forme d'hébergement (marchands, résidences secondaires, familles...)

Personne en visite à la journée quelque soit le motif

Par département et région pour les français

Flux Vision Tourisme dans la Drôme



Observation à l'échelle du département et de 9 zones infra-départementales

Les données disponibles :

- . Nuitées quotidiennes
- . Fréquentation en journée
- . Volume de touristes
- . Analyse d'évènements (arrivée du Tour de France, Transhumance, Foire aux fruits...)

Des données fines :

- . A la journée, par créneau de 2h
- . Par segment (résidents, touristes, excursionnistes...)
- . Par marché (origines par département et région pour les touristes français)

Qu'est-ce que «Flux Vision Tourisme» ?

« Flux Vision Tourisme » est une solution développée par Orange Business permettant de convertir des millions d'informations techniques du réseau mobile Orange, en indicateurs statistiques afin d'analyser la fréquentation des territoires ainsi que les lieux de nuitées et d'excursions des populations.

Cette solution, a été coconstruite depuis 2013 avec ADN Tourisme, Fédération nationale des organismes institutionnels de tourisme. Elle s'appuie notamment sur :

- Une segmentation : qualification d'un mobile en « touriste », « résident », ... en tenant compte des durées et fréquences de séjour.

- Un redressement : passage d'un nombre de mobiles à un nombre de personnes en tenant compte d'un ensemble de facteurs comme le taux d'équipement en mobile et la part de marché d'Orange.

Les données sont rendues anonymes de manière stricte et irréversible conformément au RGPD et aux exigences de la CNIL.

DRÔME ATTRACTIVITE

Présidée par **F. SOULIGNAC**

Dirigée par **D. LAMARE**

8 rue Baudin - CS 40531

26004 VALENCE Cedex

Tél : 04 75 82 19 26

Contact observatoire :

Hélène BALME

hbalme@drome-attractivite.com